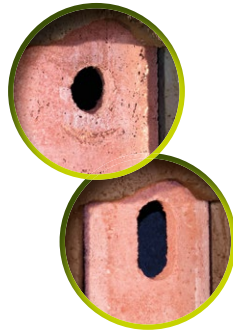
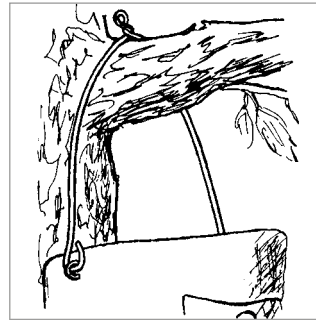


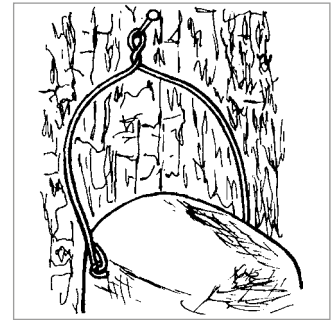
» NISTHÖHLE 1B Material: Holzbeton



Erhältliche Fluglochweiten:
 ø 32 mm, ø 26 mm und oval 29x55 mm.
Farbe: braun, weiß, rot und grün.



▲ Bild 2: Aufhängung am Bügel über einen Ast o. ä.



▲ Bild 1: Aufhängung am Stamm mit Alunagel

Für das Aufhängen dieser Nisthöhle geben wir folgende Empfehlung:

Aufhängehöhe: In umzäunten Gärten, Schonungen und in ruhigen Waldgebieten können Höhlen in Augenhöhe – 1,5 bis 1,8 m – aufgehängt werden, um sie vom Boden aus kontrollieren und reinigen zu können. Ansonsten werden diese Nisthöhlen etwa in 2,8 bis 3,5 m Höhe aufgehängt, um Vandalismus und Beschädigungen vorzubeugen.

Richtung des Flugloches:

In Garten- und Obstanlagen sollte das Flugloch nach Südosten (wetterabgewandte Seite) gerichtet werden. An wettergeschützten Stellen ist dies nicht immer nötig.

Bewohner bei verschiedenen Fluglochweiten:

- » **ø 32 mm:** Kohl-, Blau-, Sumpf-, Tannen- und Haubenmeisen, Gartenrotschwanz, Kleiber, Halsband- und Trauerschnäpper, Haus- und Feldsperling, Wendehals und eventuell Fledermäuse.
- » **ø 26 mm:** Blau-, Sumpf-, Tannen- und Haubenmeisen. Eventuell Zaunkönig.
- » **oval (29 x 55):** Primär Gartenrotschwanz, aber auch die anderen obigen Arten möglich.

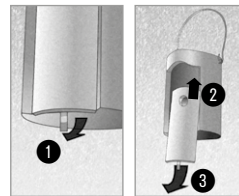
Die Vorderwände sind bei den Nisthöhlen des Typs 1B/2M untereinander auswechselbar und auch einzeln zu beziehen.

Zahl der Nistgeräte in Hektar:

Die Zahl der Nisthöhlen ist unabhängig von Gelände und Umgebung. Es gibt keinen Mindestabstand für Vögel. An demselben Baum können z. B. zwei Arten nebeneinander brüten. In Wäldern, Gärten etc. können je nach Alter und Art der Bäume sowie nach Schädlingsbefall ein bis 40 Nisthöhlen auf einem Hektar hängen. Prinzipiell gilt: Je naturnaher der Garten ist umso mehr Tiere kommen darin vor.

Reinigung der Nisthöhle:

Die restlose Entfernung des Nests, d.h. die Reinigung der Nisthöhle erfolgt von Mitte August an. Fledermäuse, die zu diesem Zeitpunkt ggf. noch in den Höhlen sind, lässt man selbstverständlich in Ruhe. Diese Höhlen können ab Mitte Oktober gereinigt werden. Vögel bauen ihre Nester selbst. Deshalb sollten Sie kein Nistmaterial einlegen.



Abnehmen der Vorderwand:

1. Biegen Sie den silbernen Verschluss am unteren Ende der Vorderwand nach vorne, so dass er senkrecht steht.
2. Vorderwand nach oben schieben, ca. 1 cm.
3. Unteres Ende der Vorderwand vom Kasten wegziehen, und Vorderwand nach unten herausnehmen.

» NEST BOX 1B Material: wood concrete



Available entrance hole sizes:
 ø 32 mm, ø 26 mm, oval 29x55 mm.
Colour: brown, white, red and green.

Observe the following recommendations for mounting this nest box:

Height: nest boxes can be placed at eye level – 1.5 to 1.8 m in gardens, orchard and undisturbed forest areas, so that they can be checked and cleaned from ground level. In other areas nest boxes should be placed at a height of 2.8 to 3.5 m.

Direction of entrance hole:
 In gardens and orchards the entrance hole should preferably face south-east. This is not always necessary in areas protected from the wind.

Preferred entrance hole size for various species:

- » **ø 32 mm:** Great, Blue, Marsh, Coal and Crested Tit, Redstart, Nuthatch, White-Collared and Pied Flycatcher, House and Tree Sparrow, Wryneck and Bats.
- » **ø 26 mm:** Blue, Marsh, Coal and Crested Tit, possibly Wren.
- » **oval (29 x 55):** primarily for the Common Redstart, but also suits the other species listed above.

The front panels can be replaced on all 1B/2M type nest boxes, and are also available singly, e.g. as a replacement.

Number of nest boxes per hectare:

The number of nest boxes depends on the site and surrounding area. No minimum distance between birds need be maintained. For example, two species can breed next to each other on the same tree. Depending on the age and type of trees and the amount of pests, up to 15 nest boxes per acre can be installed in woods, gardens etc. In principle, the more natural the garden, the more wildlife it will attract.

Cleaning nest boxes:

Nest boxes should be thoroughly cleaned from mid-August on. Any bats still inside at this time should of course not be disturbed and the cleaning can be carried out from the middle of October instead. Birds make their own nests and you should therefore not insert any additional nesting material yourself.

Removal of front panel:

1. Bend the silver coloured catch at the bottom end of the front panel forward, so that it is in a vertical position.
2. Push the front panel upwards by about 1 cm.
3. Pull the bottom end of the front panel away from the box, and remove it by pulling it downwards.



» NICHOURS 1B **Matériau : béton de bois**



Trous d'envol disponibles :

Ø 32 mm, Ø 26 mm, ovale 29x55 mm.

Couleur : brun, blanc, rouge et vert.

Nous donnons les recommandations suivantes pour suspendre ce nichoir :

Hauteur de suspension : Dans les jardins clôturés, les bois de réserve et les sites forestiers peu fréquentés, les nichoirs peuvent être suspendus à hauteur d'homme (1,50 m à 1,80 m), de manière à pouvoir être contrôlés et entretenus depuis le sol. Dans tout autre environnement, les nichoirs seront suspendus à environ 1,80 m à 2 m du sol.

Orientation de l'ouverture : Dans les jardins et les vergers, le trou d'envol doit être orienté au sud-est. Dans les endroits à l'abri du vent, ceci n'est pas toujours nécessaire.

Occupants d'après les différentes tailles de trous d'envol :

» Ø 32 mm : mésange charbonnière, mésange bleue, mésange nonette, mésange noire, mésange huppée, rouge-queue à front blanc, sittelle torchepot, gobe-mouches à collier, gobe-mouches noir, moineau friquet, moineau domestique, torcol et éventuellement chauves-souris.

» Ø 26 mm : mésange bleue, mésange nonette, mésange noire, mésange huppée, éventuellement troglodyte.

» ovale (29x55) : en premier lieu rouge-queue à front blanc, mais également pour les autres espèces mentionnées ci-dessus.

Les parois frontales des nichoirs 1B/2M sont interchangeables et peuvent être commandées séparément.

Nombre de nichoirs par hectare :

Le nombre de nichoirs est dépendant du type de terrain et d'environnement. Il n'existe pas de distance minimum à respecter entre les nichoirs. Deux espèces peuvent par exemple nicher dans le même arbre. Dans les forêts, les jardins, etc., il peut y avoir de un à 40 nichoirs par hectare, selon l'âge des arbres, les essences et le degré de parasitisme. En principe, plus le jardin est naturel, plus il y a d'animaux qui y vivent.

Entretien des nichoirs :

L'évacuation de l'ancien nid, c'est-à-dire le nettoyage des nichoirs, peut se faire dès la mi-août. Ne dérangez pas les chauves-souris qui seraient dans un gîte, le nettoyage pouvant être effectué dans ce cas à la mi-octobre. Les oiseaux construisent eux même

leurs nids, donc ne posez pas de matériau dans les nichoirs.

Retirer la paroi frontale :

1. Pousser vers l'avant la languette argentée située au bas de la paroi frontale de manière à ce qu'elle soit en position verticale.
2. Soulever la paroi frontale de 1 cm environ.
3. Ôter la paroi frontale en la faisant glisser du nichoir vers le bas.

» CASSETTINA-NIDO PER UCCELLI 1B **Material: legno cemento**



Fori di involo disponibili:

Ø 32 mm, Ø 26 mm, ovale da 29x55 mm.

Colore: marrone, bianco, rosso e verde.

Diamo i seguenti consigli per appendere questa cavità per nidificare:

Altezza d'attacco: In giardini recintati, vivai forestali e terreni boscosi tranquilli si possono appendere le cavità all'altezza degli occhi – da 1,5 a 1,8 m – per poterle controllare e pulire da terra. Negli altri casi vanno appese a circa 2,8 – 3,5 m d'altezza per prevenire danni e atti di vandalismo.

Direzione dell'apertura: L'apertura è sempre rivolta a sudest in giardini e frutteti. Questo non è sempre necessario in posizioni riparate dal vento.

Occupanti delle cavità in base alla larghezza dell'apertura

» Ø 32 mm: cincialegra, cinciarella, cincia bigia, cincia mora, cincia col ciuffo, codiroso, picchio muratore, balia dal collare, balia nera, passero domestico, passero mattugio, torcicollo e pipistrelli.

» Ø 26 mm: cinciarella, cincia bigia, cincia mora, cincia col ciuffo, eventualmente scricciolo.

» ovale (29x55): Principalmente il codiroso, ma possono occuparla anche le altre specie appena indicate.

Le pareti anteriori dei tipi 1B/2M sono intercambiabili e possono anche essere acquistate separatamente.

Numero di cavità per ettaro:

Il numero delle cavità per nidificare dipende dal terreno e dalle condizioni ambientali. Non esiste una distanza minima fra due nidi. Per esempio, due specie diverse possono covare sullo stesso albero. In boschi, giardini, ecc., a seconda del tipo e dell'età degli alberi e del grado d'infestazione di parassiti, si possono appendere da 1 a 40 cavità per ettaro. In linea di massima vale quanto segue: più il giardino assomiglia alla natura, più animali ci vivono.

Pulizia delle cavità:

La rimozione totale, ovvero la pulitura delle cavità, avviene a partire da metà agosto. Ovviamente i pipistrelli ancora nelle cavità a quell'epoca vengono lasciati in pace. Le loro cavità possono essere pulite a partire da metà ottobre. Gli uccelli si fanno il nido da

solito. Pertanto non bisogna mettere materiale per nidi nelle cavità.

Rimozione della parete anteriore:

1. Piegarla in avanti in posizione verticale la chiusura argentata all'estremità inferiore della parete anteriore.
2. Spingere circa 1 cm verso l'alto la parete anteriore.
3. Allontanare l'estremità inferiore della parete anteriore dalla cassetina ed estrarla verso il basso.

» VOGELNESTKAST 1B **Material: houtbeton**



Verkrijgbare vliegkatopeningen:

Ø 32 mm, Ø 26 mm en ovaal 29x55 mm.

Kleur: bruin, wit, rood en groen.

Voor het ophangen van deze nestkast adviseren wij het volgende:

Ophanghoogte: In omheinde tuinen, beschermde bossen en in rustige bosgebieden kunnen kasten op ooghoogte – 1,5 tot 1,8 m – worden opgehangen, om deze vanaf de grond te kunnen controleren en schoonmaken. In alle andere gevallen worden deze nestkasten op een hoogte van ongeveer 2,8 tot 3,5 m opgehangen, om vandalisme en beschadigingen te voorkomen.

Richting invliegopening: In tuinen en fruitboomgaarden moet de invliegopening naar het zuidoosten (van wind en regen afgekeerde zijde) worden gericht.

Op plaatsen die beschermd zijn tegen weer en wind, is dit niet altijd nodig.

Bewoners bij invliegopeningen van verschillende grootte:

» Ø 32 mm: kool-, pimpel-, moeras-, zwarte- en kuifmezen, gekraagd roodstaartje, boomklover, withals- en bonte vliegenvanger, huis- en ringmus, draaihals en evt. vleeuwerik.

» Ø 26 mm: pimpel-, moeras-, zwarte- en kuifmezen. Eventueel winterkoninkje.

» ovaal (29x55): vooral gekraagd roodstaartje, maar ook de andere bovengenoemde soorten zijn mogelijk.

De voorwanden zijn bij de nestkasten van het type 1B/2M onderling uitwisselbaar en kunnen ook apart worden verkregen.

Aantal nestkasten per hectare:

Het aantal nestkasten is onafhankelijk van terrein en omgeving. Er is geen minimumafstand voor vogels. In dezelfde boom kunnen bijv. twee soorten naast elkaar broeden. In bossen, tuinen enz. kunnen afhankelijk van het soort bomen en de leeftijd ervan evenals afhankelijk van het aantal voorkomende insecten één tot 40 nestkasten op een hectare hangen. In principe geldt: Hoe dichter bij de natuur de tuin is, des te meer dieren komen erin voor.

Schoonmaken van nestkast:

Het volledig verwijderen van het nest, d.w.z. het schoonmaken van de nestkast, vindt vanaf medio augustus plaats. Vleeuwerik die zich op dit tijdstip evt. nog in de kasten bevinden, laat u natuurlijk met rust. Deze kasten kunnen vanaf medio oktober worden

schoongemaakt. Vogels bouwen hun nesten zelf. Daarom moet u geen nestmateriaal erin leggen.

Voorwand wegnemen:

1. Buig de zilveren sluiting helemaal onderaan de voorwand naar voren, zodat deze verticaal staat.
2. Schuif de voorwand ca. 1 cm naar boven.
3. Trek het onderste stuk van de voorwand weg van de kast en neem de voorwand er naar beneden toe uit.

» NIDALES PARA PÁJAROS 1B **Material: cemento de madera**



Disponibles tamaños de orificios

de entrada:

Ø 32 mm, Ø 26 mm, oval 29x55 mm.

Color: marrón, blanco, rojo y verde.

Recomendaciones para la colocación de las cajas-nido:

Altura de colocación: En jardines, plantaciones y bosques tranquilos estos nidales se cuelgan a una altura comprendida entre 1,5 y 1,8 m, con el fin de poder controlarlos y limpiarlos sin escaleras. En otros espacios menos protegidos se cuelgan a una altura de entre 2,8 y 3,5 m, para evitar su destrucción y daños innecesarios.

Posición de la entrada: En jardines, huertos y plantaciones el agujero de entrada deberá orientarse hacia el suroeste (lado opuesto a

la entrada del viento). En lugares protegidos de influencias atmosféricas adversas no es necesaria esta colocación.

Diámetros del orificio de entrada:

» Ø 32 mm: Carboneros, herrerillos comunes, garrapinos, herrerillos capuchinos, colirrojos, azules, papamoscas, cerrojillos, torcecuellos, gorriones y otros. Posiblemente los murciélagos.

» Ø 26 mm: Herrerillos comunes, garrapinos, herrerillos capuchinos, a veces también reyezuelos.

» ovales (29x55): Principalmente colirrojos, pero también vale para cualquiera de los arriba nombrados.

Los frontales de los modelos 1B/2M son intercambiables entre sí y se pueden pedir por separado.

Cantidad de nidales por hectárea:

El número de nidales depende de la configuración del terreno y del entorno. No existen distancias mínimas. En el mismo árbol se pueden colgar dos tipos de caja nido para dos especies distintas. En bosques, jardines, etc. se pueden colocar hasta 40 nidales por hectárea dependiendo del tipo de árboles y la concentración de insectos. En principio cuanto más cercano a la naturaleza silvestre este el jardín mayor será la concentración de todo tipo de animales.

Limpieza de las casas-nido:

Se retira la caja nido por completo para su limpieza desde finales de agosto en adelante. Conviene dejar en paz a los murciélagos que pudieran encontrarse todavía en los nidos. Los nidos de los quirópteros no se limpian

hasta mediados de octubre o más tarde. Los pájaros construyen sus nidos ellos mismos, por lo que no hace falta colocar material para la anidación.

Retirada de los frentes desmontables:

1. Doblar hacia delante el cierre plateado en el bajo de la pared frontal, de manera que quede en posición vertical.
2. Levantar la pared hacia arriba 1 cm aprox.
3. La parte inferior de este frente se retira de la caja y se saca tirando hacia abajo.